

DECOUVERTE DE LIEUX D'EGLISE INNOVANTS ET INSPIRANTS



Pascal Desthieux

GRENOBLE LE HAVRE LILLE

3-22 mai 2022



Introduction

Dans le cadre de mon temps sabbatique, je suis parti à la découverte de nouveaux lieux d'Eglise innovants et inspirants.

Au Havre et à Lille, j'ai été mandaté par Arnaud Join-Lambert et l'UCL qui fondent *EcclesiaLab*, le Laboratoire de l'Innovation ecclésiale (qui tiendra sa première rencontre du 15 au 17 juin à Lille).





GRENOBLE

Un pôle pastoral fort :
la Basilique du Sacré-Coeur



La basilique du Sacré-Cœur est
située en face de la gare de
Grenoble



La basilique du Sacré-Cœur a été construite pendant l'entre-deux-guerres (1922-1943), mais est restée inachevée par manque d'argent, jusqu'à des travaux de rénovation entre 2013 et 2016.

Elle a été inaugurée lors de l'Année Sainte de la Miséricorde, pour être justement un lieu d'accueil, d'écoute, de rencontre, de compassion.

Elle a été confiée à la communauté de l'Emmanuel.



Ses locaux vastes et multiples, avec une très grande basilique pouvant contenir 1500 personnes, une « chapelle de la confiance » pour l'adoration et les messes en semaine, des salles, un auditorium, un espace famille, un lieu d'accueil lumineux côté gare, etc. permettent de développer de multiples activités.



Une liturgie soignée chaque dimanche accueille environ 600 personnes,
avec des liturgies adaptées pour les enfants :

- un petit salon pour les 0-3 ans où la messe est retransmise sur un écran
- l'éveil à la foi pour les 3-6 ans
- un partage d'évangile pour les 7-9 ans



Accompagnement des bénévoles

Un tel sanctuaire court le risque que les gens viennent en «consommateurs».

L'équipe pastorale veille à ce que chacun puisse progresser, pour devenir « disciples missionnaire ».

Une équipe de six personnes compétentes a été créée pour l'accompagnement des bénévoles.

Chaque personne engagée est suivie personnellement avec un entretien annuel, qui permet de faire le point sur l'engagement, entrevoir si on peut lui confier un engagement plus grand, et quelle formation lui serait utile.



Accompagnement des bénévoles

C'est un accompagnement en for externe (pas un accompagnement spirituel). « Ainsi, chacun peut se sentir aimé et apprécié. »

Pour l'équipe pastorale, il est bon de discerner avec d'autres sur comment chaque personne peut grandir, et quelle est la prochaine étape.

Une intuition pour l'avenir : que chacune de ces personnes engagées veille à son tour sur deux ou trois personnes qui viennent à la basilique.

Parcours (Re)Découverte

Les fondamentaux de la foi chrétienne sont abordés de façon simple et dynamique, en 4 rencontres.

Trois cycles sont organisés chaque année.

Les rencontres ont lieu le dimanche matin de 9h à 10h30 avec petit-déjeuner, enseignement, partage, et possibilités de rester pour la messe de 11h.

Les couples qui se préparent au mariage ou qui présentent leurs enfants au baptême sont invités à participer à ce parcours



Les thèmes

1. C'est quoi la foi ?
2. Jésus, Dieu se rend présent dans ma vie
3. Ce que Dieu demande au croyant
4. Vivre en relation avec Dieu !



L'Espace famille est un lieu pour prendre soin des familles: une écoutante (psy), une conseillère conjugale, une médiatrice, une assistante pastorale (Marie-Hélène Tijardovic) sont à disposition.

Un espace ouvert à tous le mercredi après-midi (la pause famille) avec des jeux, la préparation d'une pièce de théâtre, etc.

Le reste du temps, un riche programme est proposé :



PauseFamilles

Basilique du Sacré-Cœur - 2^e étage
4, rue Emile Gueymard - (face à la gare SNCF) - 38000 Grenoble
Contact : pausefamilles@gmail.com
www.sacrecoeur.com

- Point Écoute avec conseiller conjugal
- Méditation
- Atelier être parent
- Atelier être conjoint
- Parcours revivre
- Groupe de parole pour les personnes en situation de séparation
- Atelier estime de soi
- Éducation affective des jeunes
- Pause spi pour les femmes
- Prière des mères
- Retraite de l'Avent et de Carême en famille



Art sacré

Il y a aussi des visites guidées, qui peuvent constituer une porte d'entrée pour des personnes, par exemple intéressées par des vitraux d'Arcabas.



Prière des malades

Un vendredi par mois de 19h à 20h15

Une décoration chaleureuse, un temps de louange, un petit enseignement ou un témoignage, puis l'exposition du Saint-Sacrement, qui passe ensuite bénir chacun.

Préparation de l'homélie

Les prêtres se réunissent chaque jeudi matin pour un partage d'évangile et pour préparer ensemble l'homélie dominicale.

Ils réfléchissent à ces deux questions :

- qu'est-ce que nous souhaitons que l'assemblée sache
- et qu'est-ce que nous souhaitons qu'elle fasse ?



↳ Nouvel arrivant sur la Basilique du Sacré-Cœur ?

↳ Déjà initié à un parcours Alpha ?

↳ Envie de vivre une expérience fraternelle qui vous permette de progresser dans la vie ?

Et si vous rejoigniez
les P'tits groupes ?!

Grande soirée de lancement
Mercredi 22 juin 2022 à 20h15
Basilique du Sacré-Cœur

Au programme : louange, témoignage, convivialité...



Fraternités paroissiales

L'équipe souhaite mettre en place l'année prochaine des petites fraternités appelées plus simplement «les P'tits groupes ».

En guise de bilan

Points positifs

- Au cœur des grandes villes, des basiliques centrales, bien repérables, avec des propositions variées et de qualité sont une vision d'avenir: des pôles pastoraux «où les gens ont envie de revenir» (Mgr Morerod)
- Des locaux amples, nombreux et bien rénovés favorisent une bonne pastorale
- Des liturgies soignées et des propositions adaptées pour les enfants font venir beaucoup de familles
- Le suivi des bénévoles, et le soin apporté à l'accueil sont importants

Points d'attention

- Une pastorale intense d'une basilique centrale se fait (en partie) au détriment des autres paroisses de la ville (qui souffrent de ne plus voir de familles)
- Risque de favoriser une consommation de masse au détriment d'assemblées plus petites où les gens se connaissent
- Les basiliques ne peuvent pas forcément bénéficier de la dynamique «Emmanuel»: 4 jeunes prêtres et une dizaine de laïcs très engagés
- Tenir le rythme très intense des nombreuses activités (le curé précédent a fait un burn-out)

Une paroisse confiée aux jeunes





Suite à un synode diocésain, les jeunes ont interpellé l'évêque en leur demandant de leur confier une paroisse et d'être accompagnés. *Is(h)ereAnybody* a démarré en 2008 à la basilique Saint-Joseph.

La clé du projet a été de laisser faire les jeunes, qui s'engagent dans l'organisation de la paroisse.

Pour accompagner les jeunes, trois prêtres sont affectés à cette paroisse, ainsi que trois laïcs en mission mandatés pour 175 % d'engagement. Des couples plus âgés assurent un soutien et également un suivi, car les jeunes bougent beaucoup, partent pour des stages, etc.

La paroisse bénéficie de grands locaux, une immense basilique, une grande salle transformée en café pour accueillir les réunions, et d'autres salles. Les espaces qui appartiennent à la paroisse (cure et deux appartements dans la rue adjacente) ont été transformés en colocations (sous la responsabilité d'un couple qui veille sur le bon fonctionnement). Chaque jeune en colocation a un engagement dans la paroisse.



Temps forts de la paroisse des jeunes:

- La **messe des jeunes** le dimanche soir (qui commence par un chant puis un temps de silence)





Temps forts de la paroisse des jeunes:

- Les «soirées de **F-E-U**» (nourrir sa **Foi**, se laisser **Enseigner**, favoriser l'**Unité**) chaque mercredi soir, avec des cycles de 4 soirées

LA MESSE

4, 11 ET 18 NOVEMBRE
Soirée de prière : 25 novembre

SCIENCE & FOI

2, 9 ET 16 DÉCEMBRE
Soirée de prière : à définir

SEXUALITÉ - THÉOLOGIE DU CORPS

6, 13 ET 20 JANVIER
Soirée de prière : 27 janvier

LE "JE CROIS EN DIEU" DE L'ÉGLISE

3, 10 ET 17 FÉVRIER
Soirée de prière : 24 février

PÂQUES ET LA SOUFFRANCE

3, 10 ET 17 MARS
Soirée de prière : 24 mars

LA RESURRECTION

7, 14 ET 21 AVRIL
Soirée de prière : 28 avril

L'ÉGLISE

5, 12, 19 MAI
Soirée de prière : 26 mai

JUDAÏSME ET INTERRELIGIEUX

2, 9 ET 16 JUIN
Soirée de prière : 23 juin

Chaque *mercredi*, les étudiants et jeunes-pros de *Grenoble* sont invités à se retrouver pour nourrir leur *Foi*, par l'*Enseignement* et la recherche de l'*Unité*.

Chaque cycle se conclut par une *soirée de prière*, en lien avec le thème abordé.



Temps forts de la paroisse des jeunes:

- **Café du vendredi soir** avec concerts, scènes ouvertes, soirées jeux de société, karaoké, ou encore soirées à thème.





Cette Paroisse des jeunes permet aux jeunes de s'engager.

Ils viennent quelques années pour des études, parfois des temps courts (un ou deux semestres), repartent pour des stages puis reviennent...

Dans une paroisse traditionnelle, le temps qu'ils découvrent leur paroisse, qu'ils voient ce qu'ils pourraient faire, et surtout qu'on leur laisse une place, ils ont déjà fini leur temps d'études...

À la Paroisse des jeunes, ils sont invités à s'y engager rapidement, car tout se renouvelle très vite.

Cela porte des fruits à terme, car les jeunes qui ont goûté à un engagement ecclésial vont pouvoir continuer et s'engager dans leur paroisse. « Il faut du temps, une dizaine d'années, pour voir les fruits de cette pastorale ».

Cela demande de faire confiance aux jeunes, en leur confiant la responsabilité d'une paroisse, et prévoir assez de forces pastorales pour les accompagner.



La paroisse a développé un réseau d'écoute et d'accompagnement, par des laïcs formés (groupe «écoutants») et par les prêtres pour un accompagnement personnel. Les jeunes sont souvent « cabossés », et portent des situations lourdes, problèmes familiaux, rupture douloureuse, addictions, etc.

Une telle paroisse des jeunes constitue un très grand investissement de la part du diocèse, en forces pastorales, en bâtiment et en ressources financières. «Mais cela vaut la peine !» dit le curé Emmanuel Devaux.

LE HAVRE





Maisons d'Église

Maison des disciples missionnaires



Maison d'Église Pourquoi ?

- Un lieu où il fait bon vivre, où l'on a plaisir à se retrouver.
- Une présence missionnaire.
- La prière et la lecture de la Parole de Dieu sont « au centre ».
- Lieu de ressourcement pour les chrétiens.
- Secrétariat pastoral paroissial et d'Unités Pastorales, salles de réunions.



Maison d'Église Pour qui ?

- La maison de tous ceux qui vivent en périphérie de l'Église.
- Mais aussi ceux qui sont dans l'église.
- Tous, et plus particulièrement les personnes seules, les accompagnants.
- Les familles en deuil.
- Les enfants en ateliers.
- Les personnes en recherche.



Maison d'Église Comment ?

- Par l'accueil et l'écoute.
- Repas solidaires (pain poisson).
- Activités créatives. Jeux.
- Potager partagé.
- Accompagnement du deuil.
- Partage de la parole de Dieu.



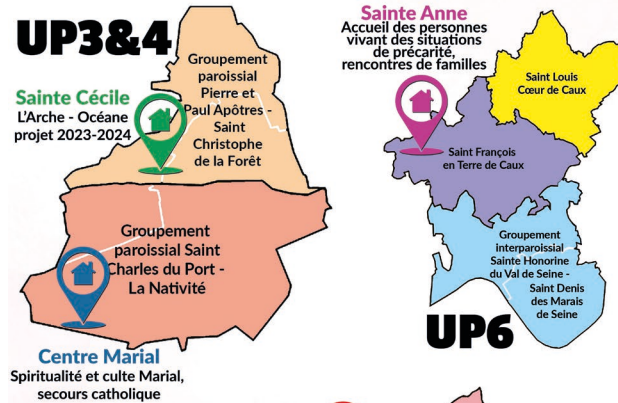
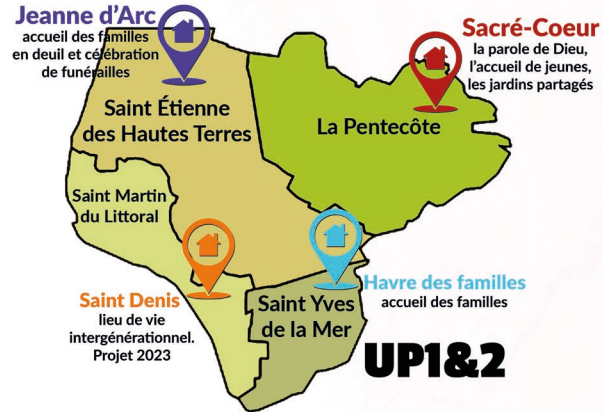
Les Maisons d'Église

Instituées par l'évêque, Mgr Jean-Luc Brunin, qui a nommé un délégué épiscopal pour les Maisons d'Église.

Elles sont des lieux d'accueil et d'écoute, de proximité et de solidarité

Maisons d'Église

Maison des disciples missionnaires

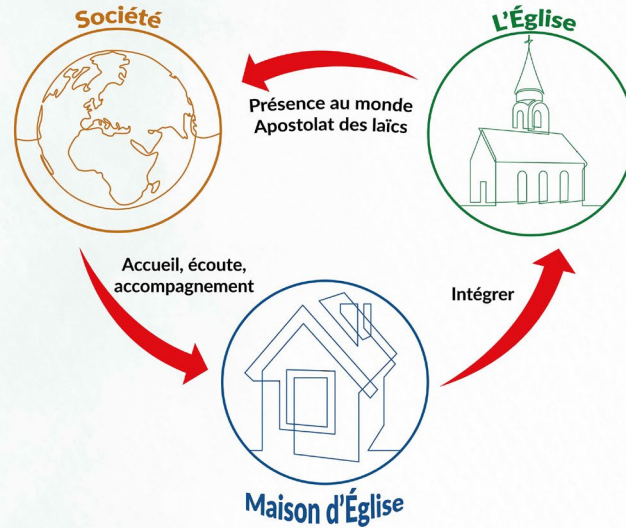


Les Maisons d'Église

sont insérées dans chaque unité pastorale,
comme un lieu complémentaire aux paroisses,
un centre spirituel,
un lieu de rencontres

Maisons d'Église

Maison des disciples missionnaires



Les Maisons d'Église

offrent la possibilité à de nombreux paroissiens de devenir acteurs, «disciples missionnaires» vers les périphéries

Les Maisons d'Église sont :

- « Faire Église autrement : accueil, écoute, partage »
Mgr Guyard, juin 2021
- Espace de rencontre et d'échange.
- « Tiers lieux chrétiens » : espace de convivialité.
- Des espaces de réflexion pour ceux qui veulent mettre l'Homme au centre de la vie sociale.

Les Maisons d'Eglise

ont été créées à la suite d'heureux concours de circonstance :

Maison Sainte-Anne, à Bolbec :

Grâce à l'acquisition par le diocèse d'une ancienne école catholique



Les Maisons d'Eglise

ont été créées à la suite d'un heureux concours de circonstance :

Centre marial, au Havre :

Grâce à un leg qui a permis d'aménager l'accès à une grotte mariale très fréquentée



Les Maisons d'Eglise

ont été créées à la suite d'un heureux concours de circonstance :

Sacré-Cœur, au Havre :

Grâce à la vente d'une chapelle à Auchan qui voulait agrandir son hypermarché



JUIN 2022

Les Maisons d'Eglise

ont été créées à la suite d'un heureux concours de circonstance :

Oasis, à Fécamp :

Grâce à la reprise d'une maison religieuse



Les Maisons d'Eglise, ce sont, entre autres...

Maison Sainte-Anne, à Bolbec :

Depuis 5 ans, un lieu d'accueil, ouvert chaque après-midi, avec une écoute et différentes activités:

- Un groupe pour des personnes seules, veuves, isolées (dès 14h: jeux, goûter et un temps de prière à l'oratoire – avec des personnes qui ne viennent jamais dans une église...).
- Atelier couture qui confectionne des écharpes de baptême et de confirmation
- Une bibliothèque
- Des repas communautaires
- Etc



Les Maisons d'Eglise, ce sont, entre autres...

Centre marial Notre-Dame de Lourdes :

Ouvert depuis 5 ans, lieu d'accueil, d'écoute, pour des pèlerins en individuel, et des groupes (paroisses, première communion)

Une réplique de la grotte de Lourdes amène beaucoup de pèlerins (150-200 personnes chaque jour), dans un lieu accueillant, lumineux, entouré d'un beau jardin.

- Permanence d'écoute avec une dizaine de personnes formées à l'écoute.
- Dimanche du partage : goûter, jeux et partage le dimanche après-midi (des bénévoles vont chercher les gens et les ramènent chez eux)
- Etc





«Ou bien on fait quelque chose de beau, ou bien on ne fait rien»

*Dominique Lemetais,
délégué épiscopal pour
les Maisons d'Eglise*

Les Maisons d'Eglise, ce sont, entre autres...

Maison du Sacré-Cœur :

Un lieu d'accueil, de qualité, bien entretenu (par des bénévoles), avec des permanences d'accueil

Parmi les groupes qui s'y réunissent:

Les amis de l'évangile : groupe d'une trentaine de personnes en précarité, en se mettant à l'écoute de ce que les plus pauvres découvrent de l'évangile. Une fois par mois, en deux groupes (le samedi ou le dimanche) un partage de la Parole et un repas.

Ce groupe fait partie du *Réseau Saint-Laurent* qui veut se mettre à l'école des plus pauvres (200 groupes en France, un pèlerinage annuel à Lourdes, un pèlerinage en Terre Sainte qui se prépare).



Les Maisons d'Église, ce sont, entre autres...

Maison de l'Oasis :

Depuis fin 2021, un lieu d'accueil, ouvert chaque après-midi. Cette maison accueille également les locaux paroissiaux, dont le secrétariat, le logement des prêtres et toutes sortes de réunion.

- Petit-déjeuner de la foi un samedi par mois, avec méditation d'un texte d'évangile.
- Repas mensuels solidaires *pain-poisson*, préparé par une équipe chaque mois en alternance avec le Secours catholique. Chacun donne ce qu'il peut et ce qu'il veut (cela couvre les frais). 60 à 110 personnes y participent.



Les Maisons d'Eglise, ce sont, entre autres...

Le Havre des familles :

Depuis 2017, Le Havre des Familles propose aux familles de l'agglomération du Havre, notamment isolées et/ou en précarité, un lieu d'accueil, d'échange, où chacun peut partager son expérience, s'enrichir de celles des autres et trouver un soutien. La maison propose une offre de services reposant sur la solidarité, l'entraide, le soutien, l'implication et la valorisation des expériences parentales dont l'objectif est de permettre à chaque parent de reprendre confiance en leurs capacités éducatives et retrouver son pouvoir d'agir.



Les Maisons d'Eglise, ce seront bientôt:

Maison St Denis (à Ste-Adresse)

Avec des logements pour des personnes en difficulté

Ste CECILE (au Havre)

Avec une communauté l'Arche

Sainte-Jeanne d'Arc (au Havre)

Une maison d'Eglise pour les personnes en deuil

Avec la possibilité de bénéficier gratuitement de chambres mortuaires



Appréciation des Maisons d'Eglise (ME)

Points positifs

- Les ME sont des maisons d'accueil, d'écoute, de compassion et de solidarité, chacune avec ses caractéristiques propres. Elles donnent le témoignage d'une Eglise accueillante et fraternelle
- Elles sont liées aux paroisses ou UP, ce qui leur donne un ancrage local, une visibilité et une légitimité. En même temps, elles donnent à voir une paroisse ouverte et accueillante, avec une ou plusieurs personnes concrètes qui accueillent (et non pas des salles vides et froides)
- Ces ME mettent de nombreuses personnes en route pour faire de l'accueil et animer des activités. Des paroissiens deviennent ainsi acteurs, disciples missionnaires
- Elles sont le fruit de belles rénovations : la beauté des lieux est un facteur important, surtout pour des personnes qui vivent dans une situation de précarité.
- Elles correspondent à une vision d'avenir : dans chaque UP, un lieu eucharistique et une ME qui rassemblent la communauté ; des lieux où on a envie de revenir.

Appréciation des Maisons d'Eglise (ME)

Points d'attention

- Risque (comme pour la vie paroissiale) de « ronronner » avec les habitués de la ME : être toujours attentifs aux besoins et aux attentes plus larges
- Difficulté de renouveler l'équipe de bénévoles
- Le curé et l'EP doivent être pleinement partie prenante (moment critique : nomination du successeur de celui qui a porté la création du projet), et veiller à ce que la ME soit un centre spirituel de leur UP.
- Le choix de l'emplacement est primordiale : la Maison Sainte-Anne, en périphérie de Bolbec n'est pas bien située et mal desservie par un bus; il y a peu de passage (ce qui est peu motivant pour les bénévoles) et il faut organiser des transports pour les activités (par exemple le dimanche)

LILLE

Les « Tiers-lieux » d'Église



Bruno Cazin, vicaire général de Lille

Les tiers-lieux d'Eglise sont des lieux ouverts, animés par des chrétiens, des « **portes d'entrée** » :

- Artistique : Centre d'Art sacré
- Solidarité : [Marthe et Marie](#) (ouvert aux personnes handicapées)
- Social : Magdala
- Famille : [Maison des familles à Roubaix](#)
- Biblique : La Cité de l'Évangile
- Partage de vie : la Croisée Saint-Paul
- Ecologique : le Convivial
- Dans un lieu de passage : [La Passerelle](#)
- Dans une salle paroissiale: [La Margelle](#)
- Avec des religieux: [Maison du 60](#) (Dominicains)
- Vie spirituelle : [Centre spirituel du Hautmont](#)
- Etc.



Bruno Cazin, vicaire général de Lille

Ce sont des lieux parfois fragiles, éphémères.
L'important est de les repérer comme tels et de les encourager.
Les paroisses sont également invitées à développer leurs tiers-lieux.

Ces tiers-lieux sont des « laboratoires » où on essaie, on invente.

Le diocèse veille à réunir les conditions pour que toute personnes puisse s'engager et devenir co-partenaire. Mais de manière simple, en s'adaptant aux lieux, aux personnes.

Il y a des contacts avec des tiers-lieux civil (coworking et autres lieux alternatifs et de convivialité).

Nous voulons ainsi promouvoir ainsi une Eglise simple, souple et ouverte



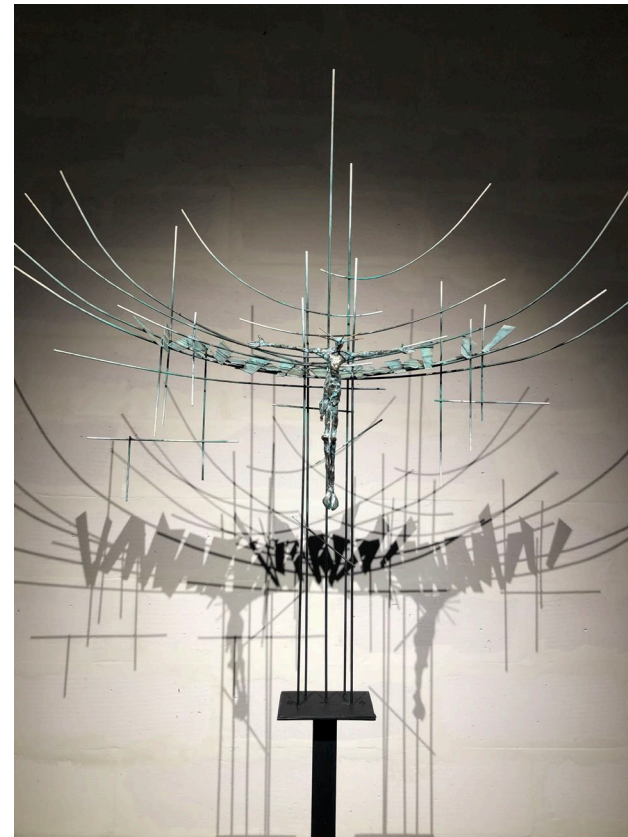
Centre d'Art sacré de Lille

Situé dans le crypte moderne de la cathédrale de Lille, il offre un lieu d'exposition d'art sacré contemporain.

C'est un lieu ouvert à la création, à la rencontre et au dialogue, en invitant d'autres représentation du sacré ainsi qu'en proposant à des artistes contemporains locaux de tout bord de travailler sur l'iconographie chrétienne et d'exposer leur travail.



Thomas SANCHEZ,
responsable culturel



La croisée Saint-Paul

Partant d'une intuition qu'il faut s'y prendre différemment pour rendre accessible le message de l'Évangile aux plus jeunes générations, André Robitaille (consultant en entreprise) a fait une étude, identifié leur manière de vivre et imaginé de nouvelles formes d'attractivité.

La croisée Saint-Paul propose des espaces d'échange pour les 20/50 ans pour se poser, discuter, rechercher le sens sur des sujets qui embêtent ou passionnent.



La croisée Saint-Paul

5 modes d'actions (utilisés dans chaque rencontre) :

- Partir de la vie des jeunes
- Croisement en confrontant les points de vue
- Les jeunes sont co-acteurs : à eux d'organiser la rencontre (on ne le fait pas pour eux... parfois, cela prend des mois)
- Des rencontres originales avec des animations qui sortent de l'ordinaire
- Une recherche de sens, en lien avec la spiritualité, la foi



La croisée Saint-Paul

Exemples de rencontres :

- Etudiant : Mon avenir ?
- Destination retour (avec des jeunes qui reviennent de 6 mois ou + à l'étranger)
- Le virage de la quarantaine
- Changer de job
- Arrivée d'un premier enfant : passer du rêve à la réalité
- Le numérique, meilleur ami de mon ado ?
- Prenons le temps de ralentir (avec balade sensorielle dans le parc, avec yeux bandés, etc.)



Comptoir de Cana

Un lieu où il fait bon se retrouver, pour goûter de bonnes choses, des produits qui ont une histoire, partager nos histoires, et nous laisser surprendre et accueillir.



Le Convivial

Portés par quelques jeunes, Le Convivial propose chaque jeudi soir une activité différente, ouverte à tous, pour créer de la convivialité.

Activités autour du « réfléchir ensemble », « être ensemble » et « faire ensemble » par des ateliers : couture, menuiserie, réparation vélo, fresque du climat. Des ateliers participatifs pour réfléchir sur les enjeux climatiques (cf. Dorothy à Paris).



La Cité de l'Évangile

Il y a 35 ans, deux prêtres et des catéchistes créent des projets pour mieux rejoindre les jeunes. Ils créent un lieu d'exposition avec « peu de bla bla et beaucoup d'interactions ».

Depuis 2002, l'exposition interactive est basée dans une ancienne église des Carmélites.

Ouvert chaque après-midi, la Cité de l'Évangile accueille des classes de caté, des aumôneries, mais aussi toutes sortes de personnes grâce aux références dans «Sortir» et à l'Office du tourisme.

Le Cube: un nouvel *escap game* avec des énigmes à élucider →



Magdala

Magdala existe depuis 36 ans, dans un ancien presbytère, avec des personnes qui se sentent rejetées, ou qui sont dans la rue. Les décisions sont prises ensemble, avec des personnes en précarité.

- Accueil de jour
- Appartements solidaires
- *Ch'ti Talents du Goût et du Sens* : food-truck qui engage 12 salariés en contrat d'insertion
- Ateliers, pèlerinages, chemin de Saint-Jacques
- Rencontres conviviales, moments de prière





Conclusion

Ces « tiers-lieux » d'Eglise sont multiples et foisonnants.

L'action du diocèse est de les susciter, les repérer, les encourager, et leur donner des moyens de se déployer (locaux, financement et forces pastorales).

Ces tiers-lieux sont autant de « visages » d'une Eglise ouverte et accueillante.

TITRE DE LA PRÉSENTATION

+



o



•



MERCI

ÉCOUTE SAINT MAURICE
 PLANNING DES PERMANENCES
 DU 28 MARS AU 18 MAI 2022

Mois	Année	Lundi	Mardi	Mardi	Lundi	Lundi	Lundi	Lundi
2022	03/04	04/04	11/04	18/04	25/04	02/05	09/05	16/05
Mois								
Janv.								
Févr.								
Mars								
Avril								
Mai								
Juin								
Juillet								
Août								
Sept.								
Oct.								
Nov.								
Déc.								

Pas de permanence le lundi 16 mai