

A stylized, dark orange outline of a church building with a cross on top, centered within a larger, lighter orange circular background. The church has a gabled roof, a central arched doorway, and two side windows.

AUTORITÉ, POUVOIR

Construire ensemble l'Église comme
endroit sûr pour tous

PRÉAMBULE

Tous les fidèles sont appelés à la sollicitude, au soin des âmes et à l'accompagnement des individus, grâce au baptême et aux charismes reçus.

Ils doivent collaborer activement avec le curé dans la gestion de la paroisse, promouvant un modèle de gouvernance partagée.



PRÉAMBULE

Le curé, responsable de l'ensemble, **veille à ce que tout soit accompli sans tout réaliser lui-même**, reconnaissant qu'il ne possède pas tous les charismes nécessaires.

Le ministère pastoral combine une **dimension personnelle**, incarnée par le curé, et une **dimension collégiale**, exercée en équipe avec l'équipe pastorale, intégrant toute la **communauté paroissiale**.



AUTORITÉ

faculté qu'a l'auteur d'être écouté, obéi, ce qui nous mène tout droit vers l'autorité morale, l'autorité du symbolique, l'autorité spirituelle.

DISTINCTION IMPORTANTE

La capacité d'influencer les autres à faire quelque chose qu'ils n'auraient pas fait sans cette influence

POUVOIR

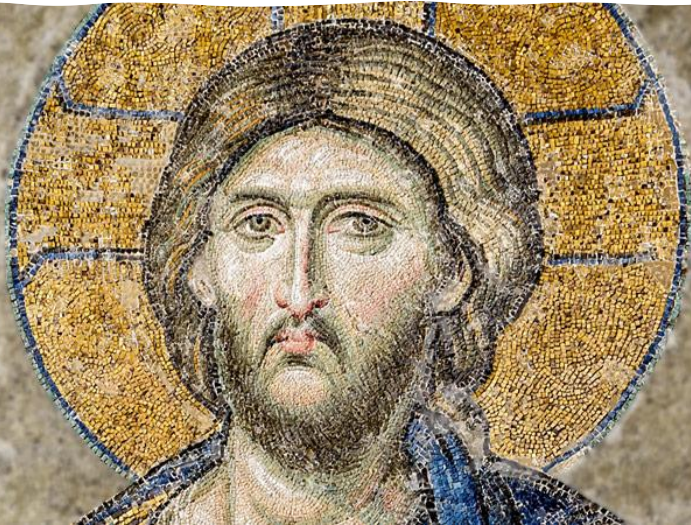
Plusieurs scènes dans les Évangiles nous donnent des exemples de Jésus insistant sur le fait que ceux qui partagent ses valeurs doivent réimaginer le pouvoir et son utilisation dans les relations humaines.

FONDEMENT CHRISTOLOGIQUE

Le seul type de pouvoir que Jésus connaît c'est l'amour divin qui est miséricordieux.

Jésus exerce un pouvoir qui donne la vie.

Ce même amour nous invite à devenir des disciples de Jésus et à utiliser notre pouvoir comme une source de vie et de liberté pour les autres.



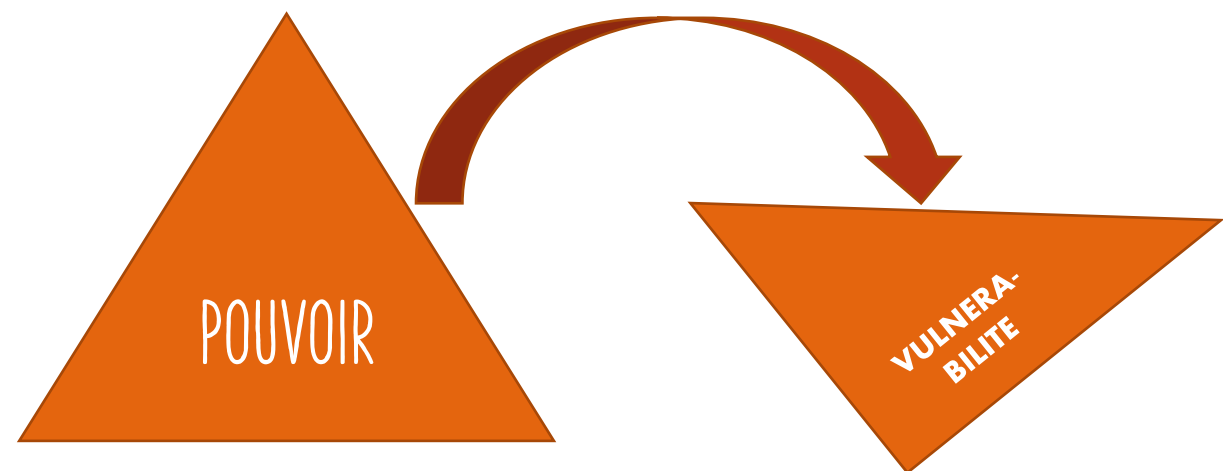
LE SUJET QUI EXERCE LE POUVOIR DANS L'ÉGLISE





LA RELATION ASYMETRIQUE

Toute relation ou situation sociale dans laquelle une personne ou un groupe a autorité sur une autre personne, ou un autre groupe, est considérée comme asymétrique parce que l'équilibre des pouvoirs est plus ou moins unilatéral.



La vulnérabilité découle directement de l'inégalité des rapports de pouvoir.

Là où il y a de la vulnérabilité, il y a du pouvoir, car la vulnérabilité signifie une fragilité exposée face à un pouvoir capable de l'exploiter.

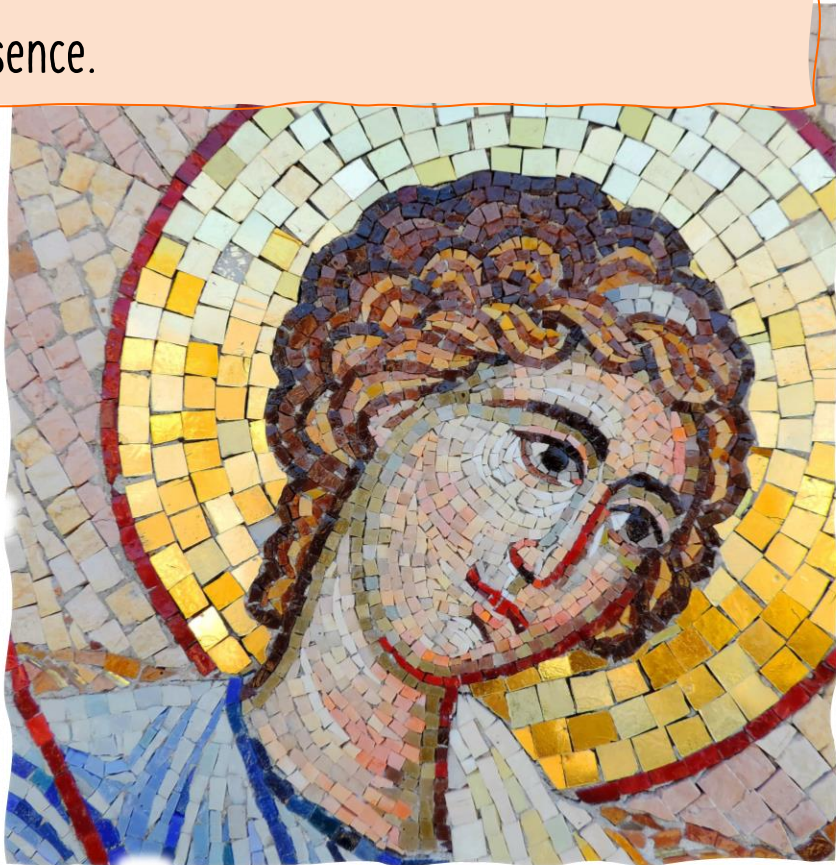
Toute forme d'abus prend racine dans cette inégalité de pouvoir.



VULNERABILITÉ

Une icône, au contraire, est généralement une représentation symbolique d'une personne, d'un objet ou d'un concept.

L'aspect extérieur de celle-ci est intelligible, mais son essence est d'être le lieu d'une présence.



L'ICÔNE ET L'IDOLE

Une idole est généralement une personne admirée, vénérée ou adorée par un groupe de personnes, souvent en raison de ses qualités, de ses réalisations, de son charisme ou de son apparence.

Le terme "idole" est souvent associé à un sentiment d'adoration intense et d'admiration aveugle envers la personne en question.

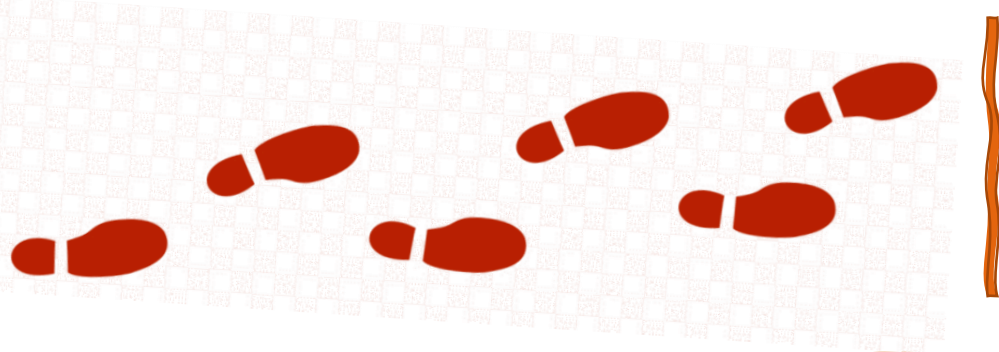
Les idoles sont souvent considérées comme des modèles à suivre pour ceux qui les idolâtrèrent.



ASPECTS À CONSIDÉRER DANS L'EXERCICE DU POUVOIR



1. LES LIMITES



- **Délimitation de l'espace** : Les frontières définissent des limites claires qui me séparent de toi, mon espace du tien, et ce qui m'appartient de ce qui t'appartient.
- **Sécurité et respect mutuel** : Les limites garantissent la sécurité et le respect, assurant un « fair-play » dans la réalisation des objectifs communs.
- **Création d'un espace accueillant** : En posant des limites, nous créons un cadre où les autres peuvent entrer et se sentir en sécurité. Cet espace bien défini permet à chacun de se sentir accueilli, respecté et accepté.
- **Protection de la vulnérabilité** : Dans cet espace sécurisé par des limites claires, les personnes en quête d'accompagnement pastoral sont assurées que leur vulnérabilité ne sera pas exploitée.
- **Liberté de se concentrer sur soi** : Grâce à des limites bien établies, les individus peuvent se concentrer pleinement sur leurs propres besoins et expériences, sans avoir à gérer les besoins ou attentes de l'autre.

DANS UNE RELATION PASTORALE, LES LIMITES DOIVENT ÊTRE PLUS CLAIEMENT DÉFINIES, ET NOUS AVONS LA PLUS GRANDE RESPONSABILITÉ POUR LES DÉFINIR ET LES MAINTENIR. ÉTABLIR ET MAINTENIR DES LIMITES CLAIRES C'EST CE QUI EXIGE LA FIDÉLITÉ DANS UN MINISTÈRE SAIN.

LES LIMITES COMMUNES

LE TEMPS



L'ESPACE



LA PERSONNE



2. LA RESPONSABILITÉ FIDUCIAIRE

- Exercer notre pouvoir et notre autorité implique de **répondre aux besoins spirituels des personnes qui nous sont confiées**, sans jamais exploiter leur vulnérabilité. Cela signifie mettre leurs intérêts avant les nôtres.
- Être fidèles dans la relation pastorale nécessite d'abord de **reconnaître les différentes formes de pouvoir que nous détenons** dans notre rôle, ainsi que les responsabilités qui en découlent.

3. AMBIGUÏTÉ DANS LES RÉLATIONS

- Interagir avec une personne dans plusieurs rôles peut créer une relation pastorale ambiguë. Cette "double casquette" mérite attention.
- Les prêtres, membres à part entière de la communauté, jouent un rôle de leader-serviteur global, au-delà des célébrations liturgiques.
- Nous sommes tous appelés à refléter et faire découvrir la présence de Dieu dans tous les aspects de la vie humaine, et pas seulement dans les sphères religieuses.
- Cependant, les relations multiples peuvent brouiller le jugement, créer des conflits d'intérêts et exploiter la confiance due à la dépendance.

LES 8 ATTITUDES DE BASE

La réflexion régulière sur nos propres attitudes, actions et positions de pouvoir ainsi que la réflexion commune sur les attitudes, les actions et le pouvoir constituent le fondement d'une culture de la prévention – toutes et tous participent à cette culture et la cautionnent.

PRENDRE CONSCIENCE DE NOTRE POSITION D'AUTORITÉ ET ASSUMER LA RESPONSABILITÉ PERSONNELLE QUI EN DÉCOULE

1

- En tant que personnes engagées dans l'Église, nous assumons une position d'autorité qui confère un pouvoir en raison de la nature asymétrique des relations avec les personnes avec qui nous collaborons ou qui sont sous notre responsabilité. Nous percevons souvent ce pouvoir de manière moins nette que ce que peuvent ressentir les personnes que nous côtoyons dans notre engagement, risquant ainsi de le minimiser. Il est essentiel d'avoir une vision claire de cette situation et de reconnaître que ce pouvoir implique une responsabilité personnelle importante.
- La confiance accordée aux personnes engagées dans l'Église exige un comportement professionnel irréprochable. Nous nous engageons à respecter et à protéger l'intégrité physique, psychique et sexuelle de chaque individu.

ADOPTER UN COMPORTEMENT

EN ADÉQUATION AVEC NOTRE FONCTION

2

- Le fait de bien comprendre notre fonction et notre rôle nous permet de les communiquer aux personnes avec qui nous interagissons, réduisant ainsi les attentes irréalistes et les malentendus (comme la présomption d'un consentement qui n'existe pas chez l'autre).
- Cela rend plus difficile la dissimulation des enjeux de pouvoir et le surinvestissement spirituel dans notre propre fonction et position. Il est également important de maintenir une frontière nécessaire entre notre mission ecclésiale et notre vie privée. L'exercice d'une fonction au sein de l'Église rend cette frontière difficile à percevoir pour les autres. Nous sommes donc conscients que notre comportement dans notre vie privée ne peut être complètement dissocié de notre responsabilité au sein de l'Église.

AJUSTER NOTRE PROXIMITÉ ÉMOTIONNELLE

AUX SITUATIONS

3

- Maintenir une certaine distance émotionnelle et adopter une attitude corporelle appropriée, notamment en respectant une distance adéquate, sont essentielles pour éviter toute ambiguïté.
- Les expériences vécues dans nos ministères peuvent nous affecter et susciter le besoin de chercher du soutien ou de nous confier à quelqu'un. Nous nous engageons à ne pas exploiter nos relations avec les personnes qui nous sont confiées pour satisfaire nos propres besoins de soutien ou de confiance, et à éviter de mélanger les rôles. Nous accordons la priorité à la supervision ainsi qu'aux discussions avec nos supérieurs ou nos collègues.

ADOPTER UNE POSTURE D'AUTORITÉ HUMBLE

4

- L'autorité inhérente à notre fonction n'est pas destinée à servir nos propres ambitions, mais à être au service des autres. Il est crucial de lutter activement contre toute tentation d'autosatisfaction en cultivant, notamment, l'humilité dans nos relations avec autrui.
- Nous reconnaissons que l'exercice du pouvoir peut entraîner une certaine arrogance, nous faire ressentir comme indispensables ou susciter une forme d'élitisme personnel.
- Nous prenons également le temps de réfléchir à nos forces et à nos faiblesses et nous nous efforçons de responsabiliser et d'autonomiser les personnes avec lesquelles nous collaborons.

ACCUEILLIR L'AUTRE INCONDITIONNELLEMENT

5

- L'autorité inhérente à notre fonction est vouée à servir autrui. Nous sommes continuellement émerveillés par le potentiel des personnes avec lesquelles nous collaborons, ce qui nourrit nos interactions de manière profonde. Cette perspective nous permet d'envisager chaque individu dans sa totalité, en évitant de le réduire à ses seules caractéristiques ou comportements. Notre égard envers chaque personne dépasse sa position dans l'Église, son origine, son genre ou son orientation sexuelle.
- Ainsi, nous évitons les jugements hâtifs et favorisons des interactions basées sur l'égalité, la dignité, avec ouverture d'esprit et respect. Le respect profond de l'individualité, du parcours de vie et de foi de chaque individu est fondamental même lorsqu'ils diffèrent de nos propres convictions. Nous nous engageons à encourager l'autonomie et le potentiel des individus tout en veillant à leur bien-être, en respectant leurs choix, en les accueillant et les accompagnant dans leur cheminement.

PRATIQUER ET SE LAISSER INTERPELLER

PAR LA CORRECTION FRATERNELLE

6

- L'ouverture d'esprit est indispensable dans le cadre d'une responsabilité en Église. Elle implique la capacité à entendre les remarques des personnes avec qui nous travaillons dans un souci de remise en question et d'amélioration. Nous sommes appelés à oser la correction fraternelle et à aborder de manière honnête et objective les situations problématiques que nous percevons autour de nous.
- Ces démarches de vérité doivent se concentrer sur les situations et non sur les personnes. Il est important de veiller à ne pas faire d'amalgame entre les actes et les personnes ou à porter de jugements à leur égard.
- En cas de désaccords et de conflits, nous nous appliquons à verbaliser de manière précise, objective et respectueuse les points de divergence en nous concentrant sur les situations ou les attitudes plutôt que sur les personnes impliquées.

CLARIFIER LES OBJECTIFS DES PROJETS PASTORAUX ET DES ACCOMPAGNEMENTS



- Dans le cadre de notre mission ecclésiale, nous nous attachons à clarifier les buts, les objectifs, les cadres des projets pastoraux et les accompagnements que nous entreprenons.
- Nous n'hésitons pas à expliciter nos considérations pastorales, pédagogiques ou sociales et à communiquer de manière transparente avec nos supérieurs concernant les projets que nous mettons en œuvre.
- Nous veillons à ne pas instrumentaliser des personnes, des projets, des objectifs ou des valeurs à des fins personnelles.

EXERCER LE POUVOIR EN COMMUNION

- Dans le processus synodal, l'exercice de l'autorité dans l'Église implique pour la gouvernance une approche collaborative et participative. La collaboration repose sur la consultation et la prise de décision collective impliquant divers membres de la communauté, laïcs, religieux et membres du clergé. Cette approche reconnaît que l'Esprit Saint agit à travers la communauté et favorise la participation de tous les fidèles à la vie et à la mission de l'Église. Elle favorise la collégialité, la transparence et la responsabilité partagée dans la prise de décisions pour le bien de l'Église et des fidèles.
- Conjointement à nos supérieurs, nous participons activement à la recherche de solutions. Il est essentiel d'assumer collectivement les décisions auxquelles nous avons contribué. Dans notre fonction de conduite, nous nous entourons de voix critiques pour prévenir tout risque d'abus.

QUELQUES IDÉES...

- Soyez patients, la culture institutionnelle ne change pas en quelques mois.
- Il est essentiel de travailler tous ensemble sur la question de l'autorité : comment nous la comprenons, comment nous la vivons, et les dangers potentiels du cléricanisme, même parmi les laïcs.
- Un travail sur soi est également nécessaire : comprendre son histoire personnelle, explorer ses motivations, reconnaître ses faiblesses et tirer les leçons de ses expériences de vie.
- Formation de base: anthropologique, ecclesiologique, psychologique...



BIBLIOGRAPHIE

- LES DIMENSIONS SYSTÉMIQUES DE LA CRISE DES ABUS DANS L'ÉGLISE CATHOLIQUE ET LA RÉFORME DE L'ECCLÉSIOLOGIE COURANTE. Actes de la Journée thomiste du 7 décembre 2019. Hervé Legrand. Dans Revue des sciences philosophiques et théologiques 2020/3 (Tome 104)
- Xavier Thévenot, « De l'idole à l'icône. Affectivité et vie spirituelle », in Compter sur Dieu, études de théologie morale, Paris, Cerf, 199 », p. 297-308.
- L'EXERCICE DU POUVOIR DANS L'ÉGLISE
- ACTUELLE: par Wigand SIEBEL. Concilium Revue Internationale de théologie. N° 217, Beauchesne éditeur, Paris 1988.
- L'ÉGLISE CATHOLIQUE FACE AUX ABUS SEXUELS SUR MINEURS. Marie-Jo Thiel, Page 299: *Le pouvoir de l'église et dans l'église.*
- LE SACRÉ INCESTUEUX : LES PRÊTRES PÉDOPHILES. Bobineau, Olivier, Merlet, Joseph, Lalo, Constance. Desclée de Brouwer, 2017
- ATTITUDES DE CŒUR ET D'ESPRIT: par Sharon HOLLAND. Concilium Revue Internationale de théologie. N° 217. Beauchesne éditeur, Paris 1988.
- JUST MINISTRY: PROFESSIONAL ETHICS FOR PASTORAL MINISTERS. Richard M. Gula. *The Dynamics of Power*. P. 117. Paulist Press, 2010
- ABUSO SEXUAL, DE CONCIENCIA Y DE PODER: UNA NUEVA DEFINICION. José Andrés Murillo. ESTUDIOS ECLESIASTICOS, vol. 95, núm. 373, junio 2020, 415-440, ISSN 0210-1610, ISSN-e 2605-5147